

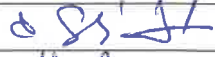



**Előterjesztést készítette:** Dr. Gulyás András műszaki ügyintéző

**Előterjesztő:** Völgyes József polgármester

**Melléklet:** 1.sz.: Csobánka Önkormányzat tulajdonában álló erdők kimutatása;

2.sz.: Javaslat a csobánkai települési erdők kezelésére

**Elfogadása:** egyszerű többségű döntést igényel

	dátum	aláírás
Előadó	2023 NOV. 23	
Közreadás	2023 NOV. 24	
Polgármester	2023 NOV. 23	
Jegyző	2023 NOV. 23	

## ELŐTERJESZTÉS

Csobánka Község Önkormányzat  
Képviselő-testülete **2023. november 29.** napján tartandó  
rendes képviselő-testületi ülésére

### Tárgy:

### **A Csobánka Község Önkormányzatának tulajdonában álló erdők kezelésére vonatkozó javaslat**

Tisztelt Képviselő-testület!

Az erdőtulajdonosok és erdőgazdálkodók alapvető jogait, kötelezettségeit és az erdőgazdálkodó nyilvántartásba vételét az erdőről, az erdő védelméről és az erdőgazdálkodásról szóló 2009. évi XXXVII. törvény 17-18. §, valamint a törvény végrehajtására kiadott 153/2009. (XI.13.) FVM rendelet 11-18. § szabályozza.

A csobánkai erdők jelentős természeti-kulturális-rekreációs értéket képviselnek, hazai és NATURA 2000 védettséget élveznek, országos jelentőségű túraútvonalak és több tanösvény vezet rajtuk keresztül. Ezért – a vonatkozó jogszabályokból fakadó tulajdonosi kötelezettségen túl – indokolt tudatosan, szakmai alapokon tervezni és végrehajtani az erdők kezelését.

Csobánka Önkormányzata tulajdonában – az előzetes felmérés szerint – 19 erdőrésztlet van, összességében 77,15 ha térmértékben (1. melléklet). Egyes erdőrésztletek esetében azok nyilvántartásai eltérést mutatnak a földhivatali művelési ág bejegyzése, és az erdészeti adattárban szereplő rendeltetés vonatkozásában (a földhivatali nyilvántartásban más művelési ágban nyilvántartottak).

Az önkormányzati tulajdonú erdőknek jelenleg – hosszú ideje jogszerűtlen állapotot fenntartva – nincs bejegyzett erdőgazdálkodója, azokban tervezett kezelési tevékenység nem zajlik bennük.

A vonatkozó jogszabályok alapján az önkormányzatok kötelezettsége, hogy a tulajdonukban lévő erdőkben erdőgazdálkodás folyjék. Ehhez az erdészeti hatóságnál bejegyzett erdőgazdálkodó szükséges. Az erdőgazdálkodó lehet maga a tulajdonos vagy megbízhat más szervezetet. Az Önkormányzat tulajdonosként – szakértelem hiányában – az erdőgazdálkodói feladatokat nem tudja ellátni. Más szervezet megbízása esetében a gazdálkodás formája lehet erdőgazdálkodási haszonbérlet, integráció vagy erdőkezelési szerződés kötése.

A jogszerűtlen, és az erdők kezelésének hiánya miatt erdészeti-szakmai vonatkozásban nem fenntartható helyzet feloldása érdekében kereste meg az önkormányzatot a Pannon Örökerdő Kft. a 2. melléklet szerinti javaslatával. A Pannon Örökerdő Kft. természetközeli erdőgazdálkodás bevezetését javasolja a csobánkai önkormányzati tulajdonú erdőkben. Célkitűzés, hogy az erdőkezelési tevékenység az változatos fafaj-összetételű, őshonos fajokból álló erdőrészekben a folyamatos erdőborítás fenntartásával valósuljon meg.

A természetközeli, „örökerdő” gazdálkodás – kis intenzitású (az elöregedett, vagy nem őshonos, vagy invazív) fák kitermelésével, és őshonos fák, facsoportok telepítésével – az erdő helyes szerkezeti kialakításának és fenntartásának célját szolgálja. A kezelés során kis mennyiségben, de rendszeresen keletkezik hasznosítható faanyag, amely akár értékesíthető, akár települési célokra is felhasználható.

A „örökerdő” gazdálkodás elindításához a Pannon Örökerdő Kft. erdőkezelési szerződés megkötését javasolja 15 évre, azaz 2039. december 31-ig. (Ez az időtáv a pályázati források lehívásánál előnyös, és figyelembe veszi a 10 éves erdőtervezési ciklust) ami alapján a Pannon Örökerdő Kft. lesz a terület bejelentett erdőgazdálkodója.

Az erdőkezelési szerződés előnyei:

1. Jelenleg a Vidékfejlesztési Program keretében meghirdetett erdészeti pályázatokra önkormányzati erdőkkel is lehet pályázni (az önkormányzatok nem pályázhatnak az alapvetően a versenyszférának kiírt pályázatokra).
2. Az önkormányzatnak nem kell erdészeti szakszemélyzetet alkalmaznia.
3. A hatóságokkal való kapcsolattartásért, a szakmai jogszabályok és előírások betartásáért az erdőgazdálkodó felelős.
4. Az önkormányzat részt vesz a gazdálkodás kereteinek meghatározásában, évente jóváhagyja a beszámolót és a következő éves tervet.
5. Az éves terv szerint elvégzett munkák nyomán jövedelemhez, vagy faanyaghoz jut az önkormányzat.
6. A természetközeli gazdálkodás esetén nincs nagy költséggel járó erdő-felújítási kötelezettség.
7. A szerződés egyszerűen, 12 hónap felmondási idővel megszüntethető.

Az erdőgazdálkodó erdőkezelési szerződésben rögzített kötelezettsége, hogy

1. a tulajdonos javára, de saját nevében eljárva gazdálkodjon;
2. eleget tegyen a jogszabályok által meghatározott erdőgazdálkodói kötelezettségeknek;
3. jogosultsággal rendelkező erdészeti szakszemélyzetet alkalmazzon;
4. az illetékes hatóságok irányába a gazdálkodással összefüggésben eljárjon;
5. a gazdálkodási tervet évente bemutassa;
6. a gazdálkodás eredményéről évente beszámoljon;
7. a gazdálkodásból származó jövedelmet minden év június 30-ig a tulajdonos számára átutalja, vagy természetben biztosítsa.

A bevételek és kiadások, a gazdálkodás pénzügyi alapelvei

1. A Pannon Örökerdő Kft vállalja, hogy a rendes gazdálkodás körében a bevételek fedezik a kiadásokat, csak olyan munkákat terveznek, amelyekre a fedezet rendelkezésre áll.
2. Az önkormányzat számára tulajdonosi és gazdálkodási biztosítékot jelent, hogy évente jóváhagyja a következő éves tervet és elfogadja előző évi beszámolót.

3. A gazdálkodás során várható bevételi források a NATURA 2000 támogatások, a Közös Agrárpolitika (KAP) támogatások a természetközeli erdőgazdálkodási módszerek alkalmazására, a Faanyag árbevétel Zöld projekt – vállalkozói forrás, és a kitermelt faanyag ára.
4. A gazdálkodás során várható kiadások a szakirányítás és szaktanácsadás díja (a Pannon Örökerdő Kft. árlistája alapján), és az erdei munkavégzés költségei (a feladatokra specializált alvállalkozók árajánlata alapján). Az erdőkezelői díj a javaslat szerint az eredmény 30%-a.
5. A kiadásokat nem kell az önkormányzatnak finanszíroznia, a Pannon Örökerdő Kft. azokat az éves eredmény kalkulációja során érvényesíti.

Az erdőkezelési szerződés megkötését, és az erdőgazdálkodóként való bejegyzést követően az első két évben az alábbi tevékenységek tervezését javasolja a Pannon Örökerdő Kft.:

2024.tavaszi-nyári

- Természetvédelmi célú állapotfelmérés
- Koncepció készítés
- NATURA2000 pályázat benyújtás
- A rendezetlen ingatlan-nyilvántartású erdőterületek felmérése
- KAP pályázatokra felkészülés, pályázat beadás
- Vállalati programindítás előkészítése, partnerkeresés

2024 őszi az erdészeti munkák előkészítése (jelölés, területkitűzés stb.)

2025 első negyedévben természetközeli erdőkezelés elindítása (vegetációs időn kívül)

A javaslat az önkormányzat, mint erdőtulajdonos – jogszabályokban előírt – kötelezettségeinek teljeskörű átadását célozza egy megfelelő erdőgazdálkodó részére, azzal együtt, hogy ezzel az erdők jogi státuszának rendezése is megtörténik, és az önkormányzati erdők kezelése, fenntartása, megújulása szakmai alapokon lesz biztosított.

A mező- és erdőgazdasági földek forgalmáról szóló 2013. évi CXXII. törvénnyel összefüggő egyes rendelkezésekről és átmeneti szabályokról szóló 2013. évi CCXII. törvény 68/B. § (1) bekezdése az erdőnek minősülő föld használatára vonatkozó erdőkezelési szerződés megkötését lehetővé teszi. Tekintettel arra, hogy a javaslat – önkormányzati források felhasználása nélkül – a teljes erdészeti feladatkör átadására irányul, illetve, mivel a szerződéses önkormányzati erdőkezelés forrásai nem tervezhetőek (pályázati forrás), a munkák a rendelkezésre álló forrásnak megfelelően évente kerülnek meghatározásra. Figyelemmel az előzőekre, pályázati versenyhelyzet nincs, ajánlattételi felhívás közzététele nem indokolt.

Kérem a Tisztelt Képviselő-testületet az előterjesztés megtárgyalására, valamint az alábbi határozati javaslat elfogadására.

## HATÁROZATI-JAVASLAT

### **Csobánka Önkormányzat Képviselő-testületének**

### **.../2023. (...) önkormányzati határozata**

*Döntés a Csobánka Község Önkormányzatának tulajdonában álló erdők  
kezelésére vonatkozó javaslatról*

Csobánka Község Önkormányzat Képviselő-testülete úgy dönt, hogy

1. a Csobánka Község Önkormányzatának tulajdonában álló erdők kezelésére vonatkozó javaslatot elfogadja.
2. felkéri a polgármestert az erdőkezeléssel kapcsolatos egyeztetések lefolytatására a Pannon Örökerdő Kft.-vel.
3. felkéri a polgármestert Csobánka Község Önkormányzatának tulajdonában álló erdők kezelésére vonatkozó erdőkezelési szerződés előkészítésére.

Határidő: azonnal

Felelős: polgármester

## Javaslat a csobánkai települési erdők kezelésére

*Készült a Csobánkai Önkormányzat 2023. november 29-i képviselőtestületi ülésére*

### Kiinduló helyzet

Csobánka település életében és fejlődésében jelentős szerepet játszik a természeti környezet. Ennek fontos elemei az erdők. A lakott terület közvetlen szomszédságában található erdők turisztikailag, tájképileg és természetvédelmi szempontból is fontos részei önkormányzati tulajdonban vannak.

Az önkormányzati tulajdonú erdőknek jelenleg nincs bejegyzett erdőgazdálkodója, tervezett kezelési tevékenység nem zajlik bennük.

Az erdők hasznai a klímaváltozás időszakában felértékelődnek. Település- és talajvédő hatásuk, klímaki egyenlítő szerepük Csobánka számára is fontos. Rekreációs értékük a helyi lakosság, a főváros környéki turizmus és a települési oktatási intézmények számára kínál lehetőségeket.

A csobánkai települési erdők egy része gyenge termőhelyen áll, mesterségesen hozták létre őket, részben idegenhonos fajokból állnak (akác). Más részeken a természeti folyamatok érvényesülnek, természetvédelmi szempontból különösen értékes élőhelyeket alkotva. Az erdő szegélyén mindenütt jelen vannak az invazív fajok, amelyek természetes kiritkulás esetén özönnyé válva viselkedve eluralhatják az élőhelyet.

Faanyagtermelésre alapozott gazdálkodásra a rekreációs-védelmi funkciók folyamatos fenntartásának igénye és a település közelsége miatt a terület csak korlátozottan alkalmas.

Az erdőgazdálkodó nélküli helyzet számos probléma forrása lehet:

- Tudatos kezelés nélkül csökken az erdő szolgáltatásainak mértéke (gyengülő klíma- és talajvédelmi funkció, csökkenő turisztikai vonzerő, romló biodiverzitás)
- Csökken az erdő gazdasági értéke, vagyis az önkormányzati tulajdonban folyamatos értékvesztés áll be
- Előrehaladott pusztulási folyamat esetén hatósági szankció, kényszergazdálkodás elrendelése lehetséges
- Szélsőséges esetben az eredeti erdőborítás megszűnik, invazív fajok terjednek el
- A leromló erdő fenntartása vagy éppen az újraerdősítési kötelezettség egyre jelentősebb anyagi ráfordítást igényel
- Nő az erdőtűz és a természeti katasztrófák kockázata
- Az önkormányzat elesik az erdőből származó bevételektől (támogatások, faanyag)

### Az erdő tudatos kezelésének előnyei

A jelenlévő veszélyeztető tényezők ellenére a csobánkai erdők jelentős természeti-kulturális-rekreációs értéket képviselnek, hazai és NATURA 2000 védettséget élveznek, országos jelentőségű túraútvonalak és

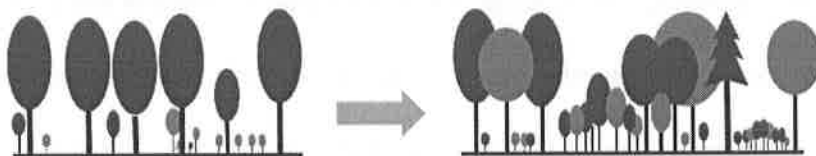
több tanösvény vezet rajtuk keresztül. Éppen ezért érdemes tudatosan tervezni és végrehajtani az erdő kezelését, amely számos előnnyel jár:

- Hosszú ideje rendezetlen vagyonhasznosítási helyzetet old meg a település
- Az erdőgazdálkodásból a település bevételeihez jut, amely hosszú távon lehetőséget biztosít az erdő kezelésére
- Erdőgazdálkodó közreműködése esetén az erdő fenntartásához és fejlesztéséhez támogatások igényelhetők
- Növekszik az önkormányzat tulajdonában álló erdővagyon értéke
- Az erdő érdekében végzett tevékenységek értéke megjelenik a tulajdonban lévő területen
- Az erdőkezelés hosszú távon biztosítja az erdei ökoszisztéma szolgáltatásainak fennmaradását (klímavédelem, talajvédelem, rekreációs érték, változatos élővilág)
- Fenti szolgáltatásaival az erdő hozzájárul a település kedvező környezeti állapotának fenntartásához, javításához
- Megmaradnak, sőt bővíthetnek a kirándulási, rekreációs lehetőségek
- Környezeti nevelési lehetőséget biztosít a település oktatási intézményeinek
- Csökken az erdőtűz és a természeti katasztrófák kockázata
- Vis major esetén (viharkár, erdőtűz stb.) csökkenthető a káreset volumene, gyorsabb a helyreállítás

#### Javasolt megoldás

A Pannon Örökerdő Kft. *természetközeli erdőgazdálkodás* bevezetését javasolja a csobánkai önkormányzati tulajdonú erdőben. Célkitűzés, hogy az erdőkezelési tevékenység az őshonos fajokból álló erdőrészekben a *folyamatos erdőborítást fenntartásával* valósuljon meg.

Szakmai cél a többkorú, változatos fafajösszetételű, változatos szerkezetű, ellenálló erdők kialakítása és fenntartása. A folyamatos erdőborítást fenntartó gazdálkodási módszerek alkalmazásával vertikálisan tagolt, őshonos lombos fajokat előnyben részesítő erdőszerkezet alakítható ki.



Az örökerdő alapelvek szerint kezelt erdő jobban ellenáll a klímaváltozás hatásainak, nagyobb benne a biodiverzitás, jelentős rekreációs, turisztikai potenciállal rendelkezik. Az örökerdő gazdálkodás során kisebb intenzitású fakitermelések az erdő helyes szerkezeti kialakításának és fenntartásának célját szolgálják. A kezelés eredményeként kisebb mennyiségben, de rendszeresen keletkezik hasznosítható faanyag, amely akár értékesíthető, akár a település saját céljaira felhasználható. Az erdőkezelés célja nem a faanyagtermelés, hanem az élő erdő fenntartása.

A természetközeli gazdálkodás elindításához *erdőkezelési szerződés* kötése szükséges, melynek alapján a Pannon Örökerdő Kft. lesz a terület bejelentett erdőgazdálkodója.

### **Pannon Örökerdő Kft. bemutatása, referenciák**

A Pannon Örökerdő Kft. természetközeli és városi erdőgazdálkodással, erdők és faállományok kezelésével, erdészeti szaktanácsadással és kommunikációval foglalkozik magán és önkormányzati tulajdonú erdőkben. Szakmai célunk az örökerdő gazdálkodási mód minél több települési és magántulajdonú erdőben történő meghonosítása.

Szakmai munkánk biztosítéka tulajdonos-szakembereink szaktudása:

- **Boros Attila** okleveles erdőmérnök, környezetvédelmi és térinformatikai szakmérnök
  - 25 év szakmai tapasztalat (Kisalföldi Erdőgazdaság Zrt., Pilisi Parkerdő Zrt., magán erdészeti szakirányító, NAK szaktanácsadó)
  - 3000 hektár szakirányított erdőterület (Pest, Komárom-Esztergom, Fejér, Győr-Moson-Sopron, Vas, Veszprém vármegye)
  - Örökerdő-gazdálkodási gyakorlat, Pro Silva partner
  - Települési erdők kezelése (Tét, Ács, Tényő)
- **Lomniczi Gergely** okleveles erdőmérnök, senior kommunikációs tanácsadó
  - 20 év szakmai tapasztalat (Pilisi Parkerdő Zrt., Agrárminisztérium, Indigo Communications Kft.)
  - Városi erdőgazdálkodási gyakorlat (Budapest és agglomeráció)
  - Erdészeti kommunikáció, lakossági ismeretterjesztés és tájékoztatás

Magánerdők természetközeli kezelése mellett városi erdőgazdálkodás témájában tanácsadó partnerei vagyunk a Pilisi Parkerdő Zrt.-nek. A települési faállományok és erdők kezelésével kapcsolatos referenciánk továbbá a Csillebérci Ifjúsági Tábor mintegy negyven hektáros faállományára történő kezelési koncepció kidolgozása, mintegy 1200 fa egyedi vizuális és műszeres vizsgálata az Erzsébet a Kárpát-medencei Gyermekekért Alapítvány megbízásából.

Cégünknel okleveles erdőmérnök, jogosult erdészeti szakszemélyzet, jogász és tájépítész munkatársak segítik az ügyfelek erdőkezelési céljainak megvalósítását. Az egyes terepi erdőgazdasági munkákat (erdő ápolása, ültetés, fakitermelés stb.) a megfelelő feladatokra specializálódott, állandó vállalkozói kör bevonásával végezzük.

### **Miért erdőkezelési forma?**

A vonatkozó jogszabályok alapján az erdőgazdálkodás folytatásához bejegyzett erdőgazdálkodó szükséges. Az erdőgazdálkodó lehet maga a tulajdonos vagy megbízhat más szervezetet. Más szervezet esetében a gazdálkodás formája lehet erdőgazdálkodási haszonbérlet, integráció vagy erdőkezelési szerződés kötése.

Önkormányzatok esetében fentiek közül az erdőkezelési szerződés kötését javasoljuk a következők miatt:

- Jelenleg a Vidékfejlesztési Program keretében meghirdetett erdészeti pályázatokon így szerepeltethető a kérdéses erdőterület, mert az önkormányzatok nem pályázhatnak az alapvetően a versenyszférának kiírt pályázatokra

- Az önkormányzatnak nem kell megfelelő jogosultságokkal rendelkező erdészeti szakszemélyzetet alkalmaznia
- Az önkormányzat osztozik a gazdálkodás kockázatán az erdőgazdálkodóval
- A hatóságokkal való kapcsolattartásért és szakmai jogszabályok betartásáért az erdőgazdálkodó felelős
- Az önkormányzat részt vesz a gazdálkodás kereteinek meghatározásában, évente jóváhagyja a beszámolót és a következő éves tervet
- Az elvégzett munkák alapján változó mértékben jövedelemhez vagy faanyaghoz jut az önkormányzat
- A természetközeli gazdálkodás esetén nincs nagy költséggel járó erdőfelújítási kötelezettség
- A szerződés adott esetben egyszerűen megszüntethető

### **Bevételek és kiadások, a gazdálkodás pénzügyi alapelvei**

A települési erdőgazdálkodás esetében alapelvünk, hogy a rendes gazdálkodás körében a bevételek fedezzék a kiadásokat. Vagyis alapvetően csak olyan munkák indulnak, amelyekre rendelkezésre áll a fedezet. Nagyobb fejlesztések esetén indokolt lehet az önkormányzat részleges anyagi szerepvállalása is (pl. pályázati önrész). Az önkormányzat számára gazdálkodási biztosítékot jelent, hogy évente jóváhagyja a következő éves tervet és az előző évi beszámolót.

A Pannon Örökerdő Kft. díjazása két tételből áll össze: a szakmai munka díjából és erdőkezelői díjból. A szakmai munka költségei között egyrészt a törvény által előírt szakirányítási munkák költségei, másrészt az erdőkezelés megvalósításához szükséges szaktanácsadási díjak szerepelnek. Ezek a díjak, amelyeket társaságunk az éves elszámolás során érvényesít, rögzített árlistánk alapján a gazdálkodás költségei között fognak szerepelni.

A szakmai munka díja kiegészül az erdőkezelői díjjal, amely szerződés alapján az eredmény 30%-a.

Fontosnak tartjuk a gazdálkodás transzparenciáját, amelyet az éves tervek önkormányzati jóváhagyása is garantál.

#### *A gazdálkodás során várható bevételi források:*

- NATURA 2000 támogatás
- Közös Agrárpolitika (KAP) támogatások a természetközeli erdőgazdálkodási módszerek alkalmazására
- Faanyag árbevétel
- Zöld projekt – vállalkozói forrás

#### *A gazdálkodás során várható kiadások:*

- Szakirányítás és szaktanácsadás díja – Pannon Örökerdő Kft. árlistája alapján
- Erdei munkavégzés – feladatokra specializált, állandó alvállalkozói hálózat árajánlata alapján
- Fontos: nincs egyszeri, nagy összegű erdőfelújítási költség
- A kiadásokat nem kell az önkormányzatnak finanszíroznia, az erdőkezelő azokat az éves elszámolás során az eredmény kalkulációja során érvényesíti



Az elszámolási logika bemutatása kedvéért fiktív számokkal készítettünk egy elszámolás mintát, amely egy adott területen fakitermelés végrehajtását és pályázati forrás felhasználását feltételezi:

Időpont	Tétel	Bevétel	Kiadás
Január	Erdőgazdálkodói nyilvántartásba vétel (szaktanácsadási árlista alapján)		20 000
Március	Földhasználati viszony rendezése (szaktanácsadási árlista alapján)		100 000
Június	Előző évi NATURA 2000 támogatás bevétele	300 000	
Szeptember	KAP pályázatban elszámolható munka megvalósítása		1 000 000
Szeptember	KAP pályázat bevétel	1 000 000	
Október-november	Erdőkezelési munka szakmai előkészítése és művezetése (szakirányítói árlista alapján)		100 000
November	Erdőkezelési munka elvégzése, fakitermelés (alvállalkozó árajánlata alapján)		350 000
November	Faanyag értékesítés árbevétele	750 000	
December	Erdőkezelési munka elvégzése, újulat védelem (alvállalkozói árajánlata alapján)		200 000
	<b>Év összesen</b>	<b>2 050 000</b>	<b>1 770 000</b>
	<b>Az éves gazdálkodás eredménye</b>		<b>280 000</b>
	A gazdálkodás eredményéből az erdőkezelői díj (30%)		84 000
<b>Következő év jún.30.</b>	<b>A gazdálkodás eredményéből az önkormányzat számára következő év jún. 30-ig kifizetendő összeg (70%)</b>		<b>196 000</b>

### Az erdőkezelési szerződés főbb paramétereit

Erdőgazdálkodó szerződésben rögzített kötelezettségei, hogy

- A tulajdonos javára, de saját nevében eljárva gazdálkodjon
- Eleget tegyen a jogszabályok által meghatározott erdőgazdálkodói kötelezettségeknek
- Jogosult erdészeti szakszemélyzetet alkalmazzon
- Az illetékes hatóságok irányába a gazdálkodással összefüggésben eljárjon
- A gazdálkodási tervet évente bemutassa
- A gazdálkodás eredményéről évente beszámoljon
- A gazdálkodásból származó jövedelmet minden év június 30-ig a tulajdonos számára átutalja vagy természetben biztosítsa

Az erdőkezelési szerződés időtartama **javasoltan 15 év, azaz 2024-2039. december 31-ig**. Ez az időtáv a pályázati források lehívásánál előnyös, és figyelembe veszi a 10 éves erdőtervi ciklust.

### A szerződéskötés javasolt ütemezése

Az Agrárminisztérium közleménye alapján 2024. első negyedévben várható az erdőkre vonatkozó NATURA 2000 támogatási pályázat kiírása. A pályázatok várható beadási határideje 2024. május 15-31. közötti időszak. Pályázat akkor illetve azokra a területekre nyújtható be, amelyek esetében ekkorra megtörtént az erdőgazdálkodói bejelentés.

Az erdőgazdálkodói bejelentés földhivatali ügyintézési határideje 60 nap, ezt követően az erdészeti hatósági ügyintézés határideje 90 nap, vagyis összesen 150 nap.

Fentiek alapján **2023. decemberi, legkésőbb 2024. januári szerződéskötés** esetén a 2024-es támogatások reálisan megpályázhatóak.

Sikeres bejegyzés esetén az első évben a következőképpen ütemezhetőek a tevékenységek:

- 2024. tavasz-nyár
  - Természetvédelmi célú állapotfelmérés
  - Konceptió készítés
  - NATURA2000 pályázat benyújtás
  - Problémás ingatlan nyilvántartású erdőterületek felmérése
  - KAP pályázatokra felkészülés, pályázat beadás
  - Vállalati programindítás előkészítése, partnerkeresés
- 2024 őszén erdészeti munkák előkészítése (jelölés, területkitűzés stb.)
- 2025 első negyedévben természetközeli erdőkezelés elindítása (vegetációs időn kívül)

### További együttműködési lehetőségek

A település zöld infrastruktúrájának természetközeli fejlesztése érdekében az erdők kezelésbe vonásán kívül a későbbiekben több területen is lehetségesnek látjuk a további együttműködést:

- Erdőtelepítés a mezőgazdaságilag nem hasznosított területeken
- Mezővédő erdősávok és fasorok felmérése, fejlesztése
- Belterületi, intézményi faállomány vizsgálat és kezelés
- Invazív fajok elleni akciók szakmai támogatása
- Erdei környezeti nevelési programok a helyi oktatási intézmények, civil szervezetek és a lakosság számára

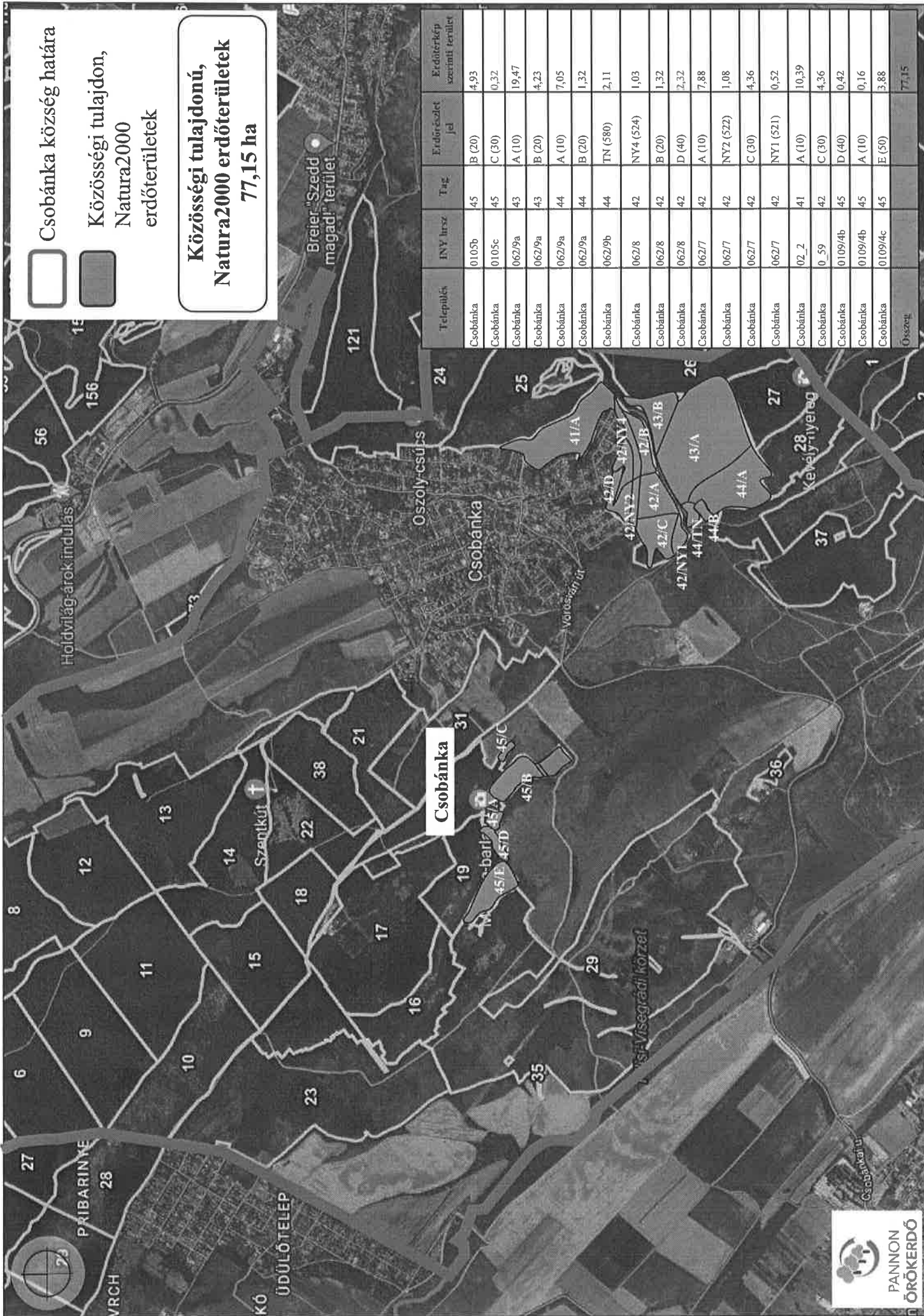
Ravazd,  
2023. november 22.




Boros Attila  
Pannon Örökerdő Kft.  
+36 20 599 7700

boros.attila@pannonorokerdo.hu

Lomniczi Gergely  
Pannon Örökerdő Kft.  
+36 20 508 0777

lomniczi.gergely@pannonorokerdo.hu



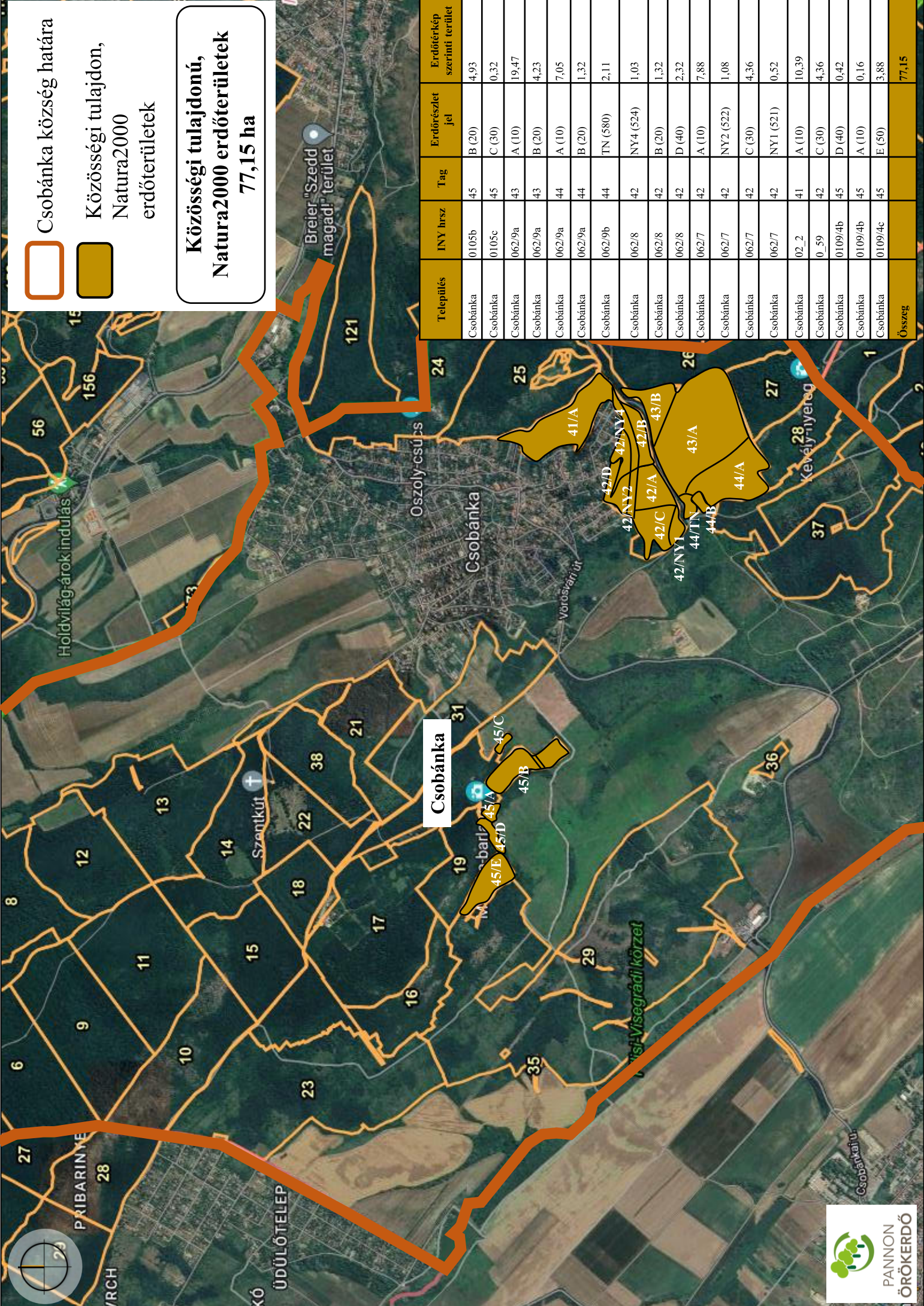
-  Csobánka község határa
-  Közösségi tulajdon, Natura2000 erdőterületek
-  Közösségi tulajdonú, Natura2000 erdőterületek 77,15 ha



**Közösségi tulajdonú,  
Natura2000 erdőterületek  
77,15 ha**

Település	INY hrsz	Tág	Erdőrezület jel	Erdőterkép szerinti terület
Csobánka	0105b	45	B (20)	4,93
Csobánka	0105c	45	C (30)	0,32
Csobánka	062/9a	43	A (10)	19,47
Csobánka	062/9a	43	B (20)	4,23
Csobánka	062/9a	44	A (10)	7,05
Csobánka	062/9a	44	B (20)	1,32
Csobánka	062/9b	44	TN (580)	2,11
Csobánka	062/8	42	NY4 (524)	1,03
Csobánka	062/8	42	B (20)	1,32
Csobánka	062/8	42	D (40)	2,32
Csobánka	062/7	42	A (10)	7,88
Csobánka	062/7	42	NY2 (522)	1,08
Csobánka	062/7	42	C (30)	4,36
Csobánka	062/7	42	NY1 (521)	0,52
Csobánka	02_2	41	A (10)	10,39
Csobánka	0_59	42	C (30)	4,36
Csobánka	0109/4b	45	D (40)	0,42
Csobánka	0109/4b	45	A (10)	0,16
Csobánka	0109/4c	45	E (50)	3,88
<b>Összesen</b>				<b>77,15</b>







-  Csobánka község határa
-  Községi tulajdon, Natura2000 erdőterületek

**Közösségi tulajdonú,  
Natura2000 erdőterületek  
77,15 ha**

Település	INY hrsz	Tag	Erdőrszlet jel	Erdőtérkép szerinti terület
Csobánka	0105b	45	B (20)	4,93
Csobánka	0105c	45	C (30)	0,32
Csobánka	062/9a	43	A (10)	19,47
Csobánka	062/9a	43	B (20)	4,23
Csobánka	062/9a	44	A (10)	7,05
Csobánka	062/9a	44	B (20)	1,32
Csobánka	062/9b	44	TN (S80)	2,11
Csobánka	062/8	42	NY4 (524)	1,03
Csobánka	062/8	42	B (20)	1,32
Csobánka	062/8	42	D (40)	2,32
Csobánka	062/7	42	A (10)	7,88
Csobánka	062/7	42	NY2 (522)	1,08
Csobánka	062/7	42	C (30)	4,36
Csobánka	062/7	42	NY1 (521)	0,52
Csobánka	02_2	41	A (10)	10,39
Csobánka	0_59	42	C (30)	4,36
Csobánka	0109/4b	45	D (40)	0,42
Csobánka	0109/4b	45	A (10)	0,16
Csobánka	0109/4c	45	E (50)	3,88
<b>Összeg</b>				<b>77,15</b>

**Csobánka**